

# 湯屋谷散策地圖

宇治田原町・湯屋谷地域



日本遺產

## 前往宇治田原町・湯屋谷的交通路線



### 鐵道・巴士

京都	JR奈良線(快速)約20分鐘	宇治
	近畿京都線(急行)約25分鐘	新田邊
奈良	JR奈良線(快速)約30分鐘	宇治
	近畿京都線(急行)約30分鐘	新田邊
祇園四條	京阪本線(特急)約15分鐘	中書島
淀屋橋	京阪本線(特急)約40分鐘	京阪宇治線約15分鐘

在宇治・新田邊站搭乘「工業園地」或「綠苑坂」的京都市京阪巴士「工業園地」站下車(所需時間:約35分鐘)  
※由於巴士的數量有限,建議提前確認好時間表。

從「工業園地」站前往主要目的地大概所需時間  
▶湯屋谷會館 徒步約23分鐘 ▶永谷宗圓誕生地 徒步約37分鐘

### 開車

- 從名古屋方向前來的客人**
- 名神高速公路「瀨田東」JCT▶京滋輔助道 從「南郷」IC約20分鐘
- 從大阪方向前來的客人**
- 名神高速公路「大山崎」JCT▶京滋輔助道 從「宇治西」IC約25分鐘
  - 名神高速公路「大山崎」JCT▶京滋輔助道 從「笠取」IC約20分鐘
- 從大阪(枚方)方面出發的客人**
- 第二京阪道路「枚方學研」IC▶國道307號線 前往(京田邊方向)約35分鐘
  - 國道1號線向北出發 在池之宮北十字路口往國道307號線約45分鐘
- 從奈良方面出發的客人**
- 沿國道24號線向北▶山城大橋東詰十字路口右轉(甲賀方向)、沿國道307號線約20分鐘或者從京奈和自動車道「田邊西」IC至國道307號線約25分鐘

發行◎宇治田原町 產業觀光課 2017年3月

## 觀迎來到「湯屋谷」 在茶之鄉度過的 優雅時光



在茶之鄉宇治田原町的東南邊,是被當地人愛稱為「YANTAN」的「湯屋谷」,也是日本綠茶的發源地。穿越在4座山谷間,等候著您的是茶鄉的歷史、田園風光,以及人與人心靈的交流。治癒心靈,恢復元氣,這樣的「湯屋谷」,靜候您的到來。



現今綠茶是非常輕易就能喝到的,但是在大眾開始普遍地喝茶的江戶時代,平民們能夠喝到的,還是只有香味和口感都很粗糙的褐色茶湯。改變了這一現狀的人物是宇治田原町的湯屋谷經營茶莊的永谷宗圓。他花了15年的時間用於研究製茶法,在1738(元文3)年,最後就研發出了

## 綠茶的創始人就在湯屋谷!

### 歷史2

「宇治田原町」是宇治茶的主要產地,據說此地的茶葉栽培方法是由鎌倉時代,再興了京都洛西・高山寺的名人——明惠上人的弟子傳入的。最初茶樹被種植在神山——鷲峰山麓的山谷、大福谷深處,四周的樹木恰到好處地擋住了部分日光和風,再加上沒有霜降,這裡的環境非常適合茶樹栽培。大福谷的茶葉也因此非常出名,它曾被作為供品獻入幕府、宮中的說法也廣為流傳。

## 茶葉栽培從大福谷開始!

### 歷史1

色・味・香味等都相當優越的綠色茶葉。宗圓上了江戶,透過了茶商・山本嘉兵衛(後來的山本山)販賣。以「天下第一」聞名,在非尋常的時間內受到喜愛。據說宗圓沒有將製法占為已有,永谷宗圓誕生地並且傳授給許多人在全國拓展開來。這個製法被稱為「青製煎茶製法」,已是現今日本綠茶的製法基礎。

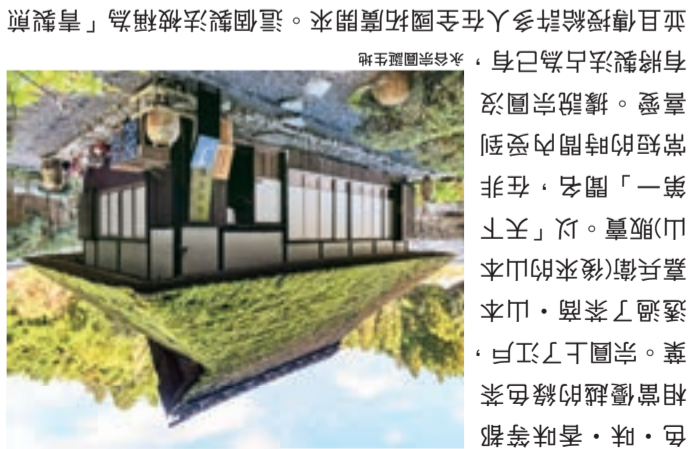
## 宇治田原町 湯屋谷歷史

開始追溯日本遺產之街

茶



現在,在湯屋谷深處的宗圓誕生地,復原他出生的老家,他在茶葉製造中曾使用過的烘焙爐舊址也已開放參觀。每年的5月這裡還會舉辦「新茶節」,可以親身體驗在宗圓的出生地旁邊的茶園裡採茶和製茶等。在旁邊的茶明神社中,宗圓還作為茶宗明神受到供奉,他的功績也在此廣為宣揚。



湯屋谷的茶產業有了廣大的發展,是因由宗圓帶來的煎茶的流行。儘管這是位於狹窄的山谷間聚集而成的,透過大型的茶間屋或茶農家的櫥比隣次,彷彿傳達著當時的興盛寶存。因為現今那盛況依舊殘存留著,湯屋谷這個山谷以及永谷宗圓的出生地被認為「日本遺產※」的構成資產。石垣上建築家園、並且擁有茶葉田園或木造茶工廠的獨特景觀,能感受到濃烈的古典氣息。

## 綠茶以外也魅力無窮!

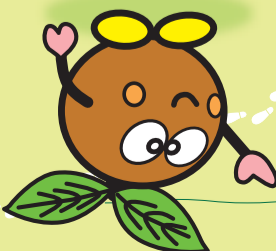
湯屋谷與日本茶的歷史有深刻的牽絆,然而它的魅力之處卻不僅只有綠茶。史前這裡是海底,所以現在還能發掘出貝類的化石。這裡還有過溫泉噴湧的時代(現在已經是冷泉),展示著它多彩的歷史。另外,傳說中曾有山椒魚棲息過的町內最大的瀑布和從江戶時代開始沿襲至今的傳統風俗習慣、當地的美食店等近年也深受關注。這裡是遠離喧囂、時光緩慢流淌的山谷的小山村。請來此感受歷史的足跡,悠閒度過美好時光吧。



## 日本遺產之街景!

### 歷史3

※日本遺產 (Japan Heritage) 是由文化廳認定、以某個地域的歷史魅力和特色為素材,組成一個講述日本文化與傳統的故事。以地域作為主體,將創作中不可或缺的文化財產群(有形或無形)進行整合活用,並推廣向世界,以促進地區的活性化。記載了宇治田原町湯屋谷這個故事的《日本茶800年歷史散步》(京都府),於平成27年(2015年)4月被認定為日本遺產 (Japan Heritage) 第1號。



宇治田原町吉祥物 CHAPPY

# 湯屋谷散策地圖

在宇治田原町第一株茶樹種下的地方。豎立著一塊看板，看板後的山中遺留著曾用來建造寺廟的石垣。



宇治田原茶發祥之地



德川家康穿越伊賀之道 據說此地為「本能寺之變」後，德川家康從堺回到三河時經過的歷史之道

注意腳下，步行請

從這裡開始進入能狩獵的山區，入山須做好充足登山準備

通往大路的住宅間街道，步行請注意車輛

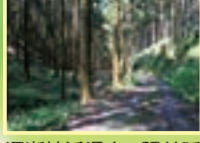


甲賀・信樂

## 鷲峰山

以修行道的山峰為名的神山。山的水流入城鎮、有利於栽培茶葉或白米、種植蔬菜。

## 大瀑布



逐漸接近瀑布，眼前延伸出綠樹環繞的道路

上坡路

地藏菩薩



排句碑

神龕

永谷宗圓誕生地

高田園

茶壺窗

沿著這條路

流淌的河，河底能看到貝殼化石

上坡路

淺田園本店

山城宇治茶社

排句碑

從岔路口往右

日本遺產・永谷宗圓誕生之家的招牌很醒目

排句碑

日本遺產的看板

排句碑

休憩之道

櫻花盛開的山間小路

公園

永谷茶業

安井園製茶工場

排句碑

排句碑

排句碑

排句碑

排句碑

排句碑

排句碑

排句碑

排句碑

排句碑

排句碑

排句碑

排句碑

排句碑

排句碑

排句碑

排句碑

排句碑

排句碑

排句碑

排句碑

排句碑

排句碑

排句碑

排句碑

排句碑

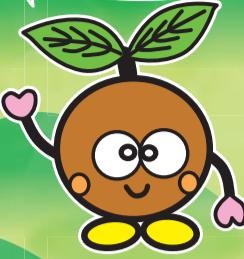
排句碑

排句碑

## 牛尾瀑布

用來製成茶臼的巨石，在深處裡「牛尾瀑布」正流動著（靠近瀑布很困難）

如果見到鎮上的居民就打个招呼吧！很有可能話題停不下來呢~



## 德川家康穿越伊賀之道

據說「本能寺之變」後，德川家康從堺回到三河時經過的歷史之道

通往小鎮西側的山路，人們曾在這條路上來來往往

黑豆坂

黑豆坂的道標

工業園地配水池

尚美國製茶廠

中畑茶園

工業園地

不同目的地的車站牌也不同，推薦事先確認

「工業園地口」車站經過工業園地便利商店

宇治田原郵政局

淺田香園

綠宛坡經由

宇治・城陽・京田邊

茶色交通標識

停車場裡乾淨的廁所

把車停在這裡我們走路吧

湯屋谷會館 (停車場)

永谷茶業

安井園製茶工場

排句碑

排句碑

排句碑

排句碑

排句碑

排句碑

排句碑

排句碑

排句碑

排句碑

排句碑

排句碑

排句碑

排句碑

排句碑

排句碑

排句碑

排句碑

排句碑

排句碑

排句碑

排句碑

排句碑

排句碑

排句碑

排句碑

排句碑

排句碑

排句碑

## 鄰近的美食

### A 高田通泉園



最人氣的焙茶冰淇淋。5月販售新茶的冰淇淋 9:00~18:00 (星期日節假日 10:00~) / 年末年始休

### B 蕎麥麵處 MINORI



可以享用手做蕎麥麵的小店，也可體驗陶藝製作。 11:30~15:00 / 僅周五、六、日營業 / (陶藝製作於周一~三舉行，需預約)

### C LINDENBAUM



使用大量本地蔬菜烹製的洋食菜品有很多遠道而來的粉絲。 11:00~15:00 / (最後點餐 14:30) / 17:00~21:00 (最後點餐 20:30) / 周二休

## 感受日本綠茶的歷史 宗圓街道路線

巡遊石砌房屋、茶業店和茶田等景點的行程



永谷宗圓誕生地 (詳情請參考歷史介紹頁)

### 經典路線 1

約 4 km

- 工業園地口
- ↓ 徒步 23分鐘
- 1 湯屋谷會館
- ↓ 徒步 7分鐘
- 2 冷泉
- ↓ 徒步 12分鐘
- 3 大福谷
- ↓ 徒步 6分鐘
- 4 宇治田原茶發祥之地
- ↓ 徒步 19分鐘
- 5 永谷宗圓誕生地・茶宗明神社
- ↓ 徒步 14分鐘
- 1 湯屋谷會館

## 享受森林浴 大瀑布街道路線

在與永谷宗圓誕生地共享鷲峰山水源的「大瀑布」邊，享受滿滿的負離子吧。



為繞著大瀑布的不動明王菩薩

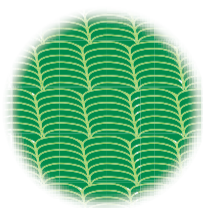
### 經典路線 2

約 6 km

- 工業園地口
- ↓ 徒步 23分鐘
- 1 湯屋谷會館
- ↓ 徒步 9分鐘
- 2 長福寺
- ↓ 徒步 29分鐘
- 3 大瀑布
- ↓ 徒步 23分鐘
- 4 赤尾入口
- ↓ 徒步 9分鐘
- 5 永谷宗圓誕生地・茶宗明神社
- ↓ 徒步 14分鐘
- 1 湯屋谷會館

※所需時間依據3.2km/小時速度算出

## 茶園



請勿進入茶田。



公車站

可用手機讀碼查看

湯屋谷的介紹視頻「湯屋谷物語」



## 湯屋谷的風俗活動

### 永谷宗圓誕生之家新茶節

(5月上・中旬的禮拜日) 永谷宗圓誕生地在生家茶園採茶體驗、使用新芽的製茶體驗、煎茶或飯糰的品嚐等充分的體驗活動。

### 燈籠節和湯屋谷點燈祭典

(8月中・下旬的周日) 長福寺在燈籠裝飾著用蔬菜做成的干支、寫下狂句供奉著，「燈籠節」是從江戶末期開始的傳統儀式。近年的「湯屋谷點燈祭典」也一同舉辦

### 大瀑布祭

(9/1) 大瀑布傳說從江戶時代開始舉行的祈雨儀式。誦完祝詞後會將灌酒過的鰻魚放生於瀑布潭裡。

### 新春手工揉茶奉納

(12/31~1/1) 永谷宗圓誕生地綠茶的傳統製法與手工揉茶過程完全公開 (例年21點~翌日2點左右) 完成後將送入旁邊的茶宗明神社供奉。