



JAPAN HERITAGE  
日本遺産



お茶の京都  
茶之京都




# 宇治田原町 好风光 指南

附地图

周游宇治田原町的  
经典 **4** 大路线



- 体验
- 美食
- 特产
- 岁时记&活动日程



感受四季、  
感受历史、  
感受心灵。  
这便是，  
最高的款待。

像是那杯沁人心扉的茶，在宇治田原町总是流淌着悠闲安逸的时光。蔓延成整片风景的茶园、伫立在谷奥的历史遗产、人与人的暖心接触。在宇治田原町收获的体验与相遇，一定会为您带来笑容。





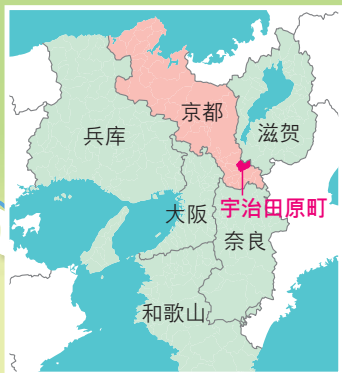
## 目录

- 04 宇治田原町 全区域地图
- 06 与茶有着不解之缘的今与昔
- 08 路线1 走近历史的 巡茶之旅
- 10 路线2 在治愈景点放松心情
- 12 路线3 触发求知欲的历史远足
- 14 路线4 德川家康曾走过的路!? 后山远足
- 16 大自然中的 最上等体验
- 18 各种各样的风味!美食店
- 20 精选特产大集合
- 22 岁时记&活动日程

※刊登内容为2017年2月的数据。

※除有特别标注之外，价格均已包含消费税。

※各路线的所需时间，是根据3.2km/小时的步行速度、40km/小时的驾车速度、以及巴士运行公司的时间表为基础计算而来的。



### 寺院神社

- ① 御旅所 ..... P23
- ② 妙乐寺 ..... P13
- ③ 大宫神社 ..... P22,23
- ④ 御栗栖神社 ..... P13,23
- ⑤ 三宫神社 ..... P23
- ⑥ 禅定寺 ..... P11,23
- ⑦ 猿丸神社 ..... P10,23
- ⑧ 大道神社 ..... P15,23
- ⑨ 长福寺 ..... P22
- ⑩ 茶宗明神社 · P09,22,23
- ⑪ 天神社 ..... P22
- ⑫ 正寿院 ..... P11,17,22
- ⑬ 遍照院 ..... P15

### 设施·自然·史迹

- ① 末山·KUTSUWA池自然公园·· P17
- ② 山口城址 ..... P14
- ③ 田原小学 ..... P13
- ④ YASURAGI小道 ..... P22
- ⑤ 德川家康穿越伊贺之路·· P14
- ⑥ 宝篋印式塔 ..... P13
- ⑦ MARU+JYU ..... P16
- ⑧ 茶之资料室  
(综合文化中心) ..... P08,23
- ⑨ JA制茶技术研修工厂·· P22
- ⑩ 宇治田原邮政局 ..... P09
- ⑪ 永谷宗圆诞生地·· P09,22,23
- ⑫ 大龙 ..... P23
- ⑬ 大福谷 ..... P06

### 店铺

- ① MIROKU ..... P19
- ② 早蕨山庄 赤政 ..... P19
- ③ 壹之庄 ..... P13,21
- ④ CHERRY ..... P18
- ⑤ BaVato ..... P21
- ⑥ JA农产物直销所  
宇治茶之乡 ..... P20
- ⑦ 鱼定本店 ..... P19
- ⑧ 新立面馆 ..... P18
- ⑨ 茶之故乡 木谷山·· P11,21
- ⑩ TANAKA家 宇治田原店·· P19
- ⑪ 高田通泉园 ..... P09,21
- ⑫ 荞麦面处 MINORI·· P20
- ⑬ LINDENBAUM ..... P18

▲南乡IC

▲  
大津

热情亲切的小镇、是心的形状

# 宇治田原町 全区域地图



读取二维码后就可以观看小镇的介绍视频哦

♀ 公交站

🌿 茶园



宇治田原町吉祥物  
CHAPPY



了解这些之后，小镇周游将变得更精彩！

# 与茶有着不解之缘的今与昔

宇治田原町是宇治茶的主要产地，让我们来看一看，这个被叫做「日本绿茶故乡」的小镇的历史与今天吧。

## 起源大福谷



宇治田原町开始进行茶叶栽培是在镰仓时代，据说，将栽培方法发扬下来的，正是复兴了世界文化遗产高山寺的名僧——明惠上人的弟子。在神山——鹫峰山麓下的山谷大福谷腹地，种下了最初的茶树种子。在最佳栽培环境下生长而成的大福谷茶叶博得了好评，据说还曾被贡奉到幕府和宫中。



现在的大福谷



## 日本绿茶的诞生



现在全国各地广泛饮用的绿茶，据说其发祥其实是宇治田原町的汤屋谷。江户时代中期，在汤屋台经营茶叶生意的一位名叫永谷宗円的人物，花费15年的时光研究制法，才开发出色·味·香都出众的茶。这是平民所饮用的茶由粗陋的褐色茶转变为更可口的绿色茶的历史转折点。宗円来到江户，经由茶商山本嘉兵卫(后来的山本山)进行贩卖，宗円の茶叶转眼之间大为流行，并获得了“天下第一”的称号。由他钻研出的这一套制造法被称为「青煎制茶制法」，并成为了如今日本绿茶制法的基石。



永谷宗円(妙乐寺 藏)





## 认定为日本遗产



在煎茶流行之后，汤屋谷的茶业得到了巨大发展。看到这个坐落于细小山谷之中、却聚集了许多茶叶批发店和茶农家的建筑群落，仍能体会到它当年的繁盛景象。汤屋谷深处的宗圆出生地，还原了宗圆出生的老家(P9)，在这里能够参观到据说是他曾经使用的焙炉遗迹。以宗圆出生地为首，汇聚了茶园、茶叶批发店和茶农家的汤屋谷小镇风景，还被认定为「日本遗产(详情参照下方介绍)」。



有着令人印象深刻的石墙和怀旧风建筑茶工场、茶叶批发店的汤屋谷集落



在永谷宗圆诞生地的内部保存了制茶道具与焙炉的遗迹



使用焙炉制造茶叶时的景象



## 在小镇生根发芽的茶业



如今，宇治田原町已拥有100家以上的茶农在倾力于制造优质茶叶，这里也成为了茶文化小镇。以新茶的时节为中心，会举办茶叶采摘、「茶香服」猜茶会、茶叶制造体验等与茶相关的活动。此外，还衍生出了用茶做成的甜品、料理等等，从茶中孕育出多样魅力，并将其发扬传播。它带着作为茶之小镇的自豪，继承着这份历史与文化。



下水道的井盖



宇治田原町故乡节(P23)



茶香甜点情报(P21)

### What's日本遗产

### Japan Heritage

日本遗产 (Japan Heritage) 是由文化厅认定、以某个地域的历史魅力和特色为素材，组成一个讲述日本文化与传统的故事。目标是将它的魅力向国内外传播，并实现地域的活性化。记载了宇治田原町汤屋谷这个故事的《日本茶 800 年历史散步》(京都府)，于平成 27 年 4 月被认定为第 1 号。

# 经典路线 1



游览宇治田原各个热门景点的路线。  
一边沉醉于日本绿茶发祥地——汤屋谷闲适恬静的风景，一边享受茶文化与历史之旅吧。

# 走近历史 巡茶之路

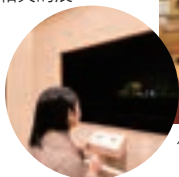
- ① 维中前  
↓ 徒步6分钟 0.3km
- ② 茶之资料室  
↓ 搭乘巴士5分钟 2.2km
- ③ 工业团地口  
↓ 徒步37分钟 2km
- ④ 永谷宗圆诞生地  
↓ 徒步即是
- ⑤ 茶宗明神社  
↓ 徒步26分钟 1.4km
- ⑥ 高田通泉园  
↓ 徒步11分钟 0.6km
- ⑦ 工业团地口



## 1 综合文化中心 茶之资料室

小镇的综合文化设施3楼设有资料室，在这里可以学习到茶的文化与历史，以及日本绿茶之祖永谷宗圆(P6)的功绩。2楼走廊处有时也会进行小镇历史相关的展出，敬请留意。

- 缀喜郡宇治田原町岩山沼尻46-1
- 资料室10:00~17:00
- 周二休息(节假日除外)、12/28~1/4休息
- 入馆免费
- 停车场90车位



从特色的视频和宝贵的资料、展板中学习



观赏

## 2 永谷宗圆诞生地

在永谷宗圆故居里，保存有制茶道具和制茶时使用的焙炉遗迹等。5月有新茶节(P22)、跨年时有新春手揉茶奉纳(P23)等等，被多姿多彩的活动填充得十分热闹。到了紫阳花、红叶将周围装点起来的时候，也非常值得期待。



遇到小镇住民时试着打个招呼吧，说不定能听到有趣的事情呢！

「汤屋谷宗圆故乡建设会」  
谷村会长·永谷女士

- 缀喜郡宇治田原町汤屋谷空広
- 9:00~17:00(内部公开仅限周末节假日)
- 入馆免费

迎接来客的狸

观赏

## 3 茶宗明神社 (大神宫社)

供奉于汤屋谷腹地的大神宫社之中，将永谷宗圆作为茶祖合祀于此。从那爬满青苔的石墙、以及环绕四周的森林之中，散发出阵阵神秘的气息。到了秋天，散落的红叶堆在参道上，这时的参拜也十分推荐。

- 缀喜郡宇治田原町汤屋谷空広
- 境内自由参拜



回味

## 4 高田通泉园

这里汇集了创业于大正13年的茶叶批发店精选的茶叶和茶香甜点。在精致的冰淇淋之中，除了最具人气的焙茶、抹茶之外，5~6月有新茶口味、9月时还有玉露冰淇淋这样的限定口味登场(各310日元)。<特产情报P21>



焙茶口味  
最受欢迎

茶叶粉末  
也非常充足！

- 缀喜郡宇治田原町汤屋谷长通45
- 9:00~18:00(周日节假日10:00~)
- 年底年初休息



### 怀旧茶工厂

汤屋谷中一排排建于石墙之上的木造茶工厂和茶叶批发店，风格复古，组成了这里如画一般的街景。其中还包括3层高的工厂。



### 题外话①

### 在回忆里 盖上邮政局的风景印

将这一地域的名胜等变为图案制作而成的邮政局「风景印」，十分适合作为旅行的纪念。宇治田原邮政局的风景印中描绘的是茶园及生家等景色。

- ※在寄出明信片等时，向办事窗口提出要求便可以盖上风景印。
- ※在乡之口邮政局也有不同图案的风景印。



## 经典路线 2



在宇治田原町丰裕的自然环境之中，  
巡游历史悠久的寺院和神社吧。来到  
这里才能遇见的景色与文化财产，  
予人一刻清净时光。

岩山交叉口

↓ 驾车4分钟 2.7km

① 猿丸神社

↓ 驾车1分钟 0.8km

② 禅定寺

↓ 驾车3分钟 2.1km

③ 茶之故乡 木谷山

↓ 驾车9分钟 5.9km

④ 正寿院

# 在治愈景点 放松心情!



## ① 猿丸神社 观赏

这里祭奉的神明被认为是作品入选百人一首之中、平安时期的歌人猿丸大夫。人们相信这间神社可以将长出来的肿瘤、脓包摘走，并供奉着带有树瘤的大树供人们还愿。在每个月的13日，还将举办「月次祭」庙会，其中6月和12月将举行焚火祭神(P23)、4月和9月将举办大型祭奠。



试着随意画一画猴子的脸吧!

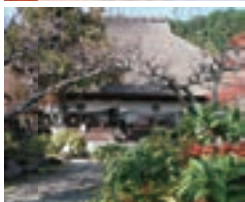
可爱的表情暖暖的



- 綴喜郡宇治田原町禅定寺粽谷44
- 7:00~16:00
- 境内自由参拜
- ※ 每月13日从维中前公交站有临时巴士发车

猴子的占卜签(300日元)

猴子的绘马(400日元)



观赏

## 2 禅定寺

创建于正历2年(991年)。芦苇屋顶的本堂、或是可以参拜平安时代佛像的宝物殿，都能够为人们平静心情。寺院这一带还是历史悠久的自然保护区。上山之后，不仅有该镇的特产「古老柿」(P20)，也可以在传说之地「美女石」前停留，或是遇见拿着柿子树枝的「乙女观音」。

从院内出发，走路约15分钟便可到达美女石·乙女观音。如需参观，请提前与寺院的人打招呼。

- 缀喜郡宇治田原町禅定寺地100
- 9:00~16:00
- 票价500日元

回味

## 3 茶之故乡 木谷山

写着「いらっ茶~い」(欢~迎)的看板是这里的标志，这个商店&咖啡馆同时还设有制茶场。在店内可以品尝祖传下来的第6代抹茶甜点，价格也十分合理。比较有人气的是『抹茶芭菲』(550日元)，里面放入了满满的手工制抹茶果冻、蜂蜜蛋糕以及糯米团子。<特产情报P21>

- 缀喜郡宇治田原町岩山休场8
- 10:00~17:00
- 星期三休息 ※禁烟

若是晴天推荐选择露天座位



店长 木谷先生

观赏 体验

## 4 正寿院

设在客殿的心形窗户，这种形状样式被称为猪目，其实是跟佛教关系颇深的传统模样。以这个猪目形为原型的授予品和与御朱印也很受欢迎。在安静的寺院内，还可以练瑜伽或是体验写经、画佛等等。<体验情报P17>



『水引猪目(心形)御守』(700日元)

- 缀喜郡宇治田原町奥山田川上149
- 8:30~16:30(冬季16:00截止)
- 票价400日元(附带茶·点心·散花·叶纽)



『猪目窗御朱印』(300日元)，根据季节变化，颜色与搭配也有所不同。还可以加入名字。







观赏

# 1 乡之口的街道·妙乐寺

过去，乡之口地区曾是城下町。除了妙乐寺里保存着永谷宗圆(P6)画像、100年前茶园照片照片等珍贵资料之外，也有一些充满风情的仓库、古民家和石碑分散在各处。



妙乐寺手工市场



乡之口的街道



有时，这里还会举行手工市场和相声大会。欢迎参加。

妙乐寺

● 缀喜郡宇治田原町乡之口本町118

● 境内自由参拜(堂内参拜请尽量提前联系)

妙乐寺住持

公共交通 下町

▼ 徒步4分钟 0.2km

## 1 妙乐寺

▼ 徒步28分钟 1.5km

## 冈之藪桥

▼ 徒步30分钟 1.6km

## 2 御栗栖神社

▼ 徒步28分钟 1.5km

## 3 宝篋印式塔

▼ 徒步9分钟 0.5km

## 4 田原小学校门

▼ 徒步7分钟 0.4km

## 5 壹之庄

▼ 徒步4分钟 0.2km

公共交通 下町

# 2 御栗栖神社

观赏



飞鸟时代，天武天皇在登基之前曾路过此地，许下心愿后将栗子埋在地下，而神社就建在旁边。栗子成长为栗林，据说收获的栗子要献给皇宫里。而神社的名字便源于这颗栗子的历史。现在，栗林已经变为茶园。

庄严的桧皮葺社殿

● 缀喜郡宇治田原町南宫之上西76

● 境内自由参拜

# 3 宝篋印式塔

观赏

(草鞋之神)

据说过去旅人供奉草鞋，会来到这里换新草鞋。现在，这里已经成为保佑腰腿健康的神明之所，备受重视。



● 缀喜郡宇治田原町南中畑



# 4 田原小学校门

观赏

明治6年建校时，镇上首座学校、荒木校「维孝馆」的校门。现在则作为田园小学校校门续写着历史。



● 缀喜郡宇治田原町乡之口中林7

# 5 壹之庄

回味

充满情调的店铺里，摆放着装茶的木箱，店里总是飘着招牌产品焙茶的香味。同时，用大量的石磨抹茶制成的冰淇淋和香气十足的绿茶也十分不错。

(特产情报P21)



也可以品尝当季的茶哦!

『抹茶冰淇淋』  
(324日元 冬季周一至周五不出售)

● 缀喜郡宇治田原町乡之口北堂山23

● 10:00~18:00

● 周二休息



# 经典路线 4



据说，在织田信长去世后，德川家康拼命才勉强从堺回到了三河，而他途径的这条路便是「穿越伊贺」之路了（具体经过的路线有多种说法）。一边欣赏恬静的后山风景，一边来次远足吧。

## 德川家康曾走过的路!?

# 后山远足



观赏

## 1 山口城址

山口氏奉织田信长之命，在乡之口筑造了山口城。据说德川家康也曾来到这座城中，而在其原来的遗址上，现在则是大片的茶园。不远处的极乐寺是山口氏的菩提寺，一般认为山门刚好在城的后门处。



● 缀喜郡宇治田原町乡之口田中

## 德川家康穿越伊贺之路

体验



穿过307号路的人行横道，沿着便利店招牌前面的路继续前行。

3



暂时偏离穿越伊贺之路，来到一条可以眺望茶园遍布山坡之景的路线。到了秋季，路旁的田里会建起制作小镇特产——古老柿(P20)的柿屋。

乡之口

徒步6分钟 0.3km

1 山口城址

徒步15分钟 0.8km

2 国道307号的人行横道

徒步56分钟 3km

5 大道神社

徒步45分钟 2.4km

汤屋谷会馆

徒步23分钟 1.2km

工业团地口

## 再走远一些 遍照院 观赏

1570年创立的高野山真言宗寺院。位于穿越伊贺之路线途中，据说德川家康层再次歇脚。寺院内有红梅古树，而四周则是宽阔的、可以称作日本故乡的旷野风景。



- 綴喜郡宇治田原町奥山田岳谷17
- 9:00~16:30
- 境内参拜自由



再次回到穿越伊贺之路后，可以看到成排的茶工场，偶尔飘来一丝茶香。



茶园沿着道路一直延伸



「大道神社」到了秋季，鲜红的红叶将鸟居装点得十分鲜艳。在它旁边，是供奉12世纪战乱之中去世的信西入道的宝塔。



沿着下坡路走，逐渐可以看到下方的汤屋谷(P9)集落。

# 大自然中的最

## 茶文化体验



### 茶叶采摘体验

在小镇的茶园，5月初~6月中旬期间将举行「茶叶采摘体验」。在这里可以体验传统茶叶制造、用石磨研磨抹茶粉等等，拉近与茶的距离。同时还可以租借采茶姑娘的服装。在每年5月上旬的周日举行的「茶叶采摘体验交流会」(参加需预约)上，也可以体验同样的项目。

### 茶香服

在南北朝时代，茶香服又被称作「斗茶」。是一种通过饮茶，猜茶的产地或品牌的游戏。过去，在贵族和文人之中十分流行。如今，以茶产业繁盛的小镇为主，仍在举办这一活动。此外，若参加上文提到的「茶叶采摘体验」的话也可以体验「茶香服」。

#### 21茶之故乡与讲堂

茶叶采摘体验 成年人2500日元、儿童1250日元  
出租采茶姑娘服装 成年人1000日元、儿童500日元  
需预约(日程要商量)



可饮7种茶进行比较的『茶歌舞伎套餐』(1000日元)  
咨询有关商品请联系事务局



将筑龄100年以上的制茶工场进行修缮后，整栋建筑改造成农业体验型住宿设施。在保留茶工场历史的同时加以改装，无论从和纸到照明等等都由著名职人、设计师精心打造。小镇上的大叔大妈们将教大家农活，割稻子、插秧、拾柴等，内容会因时期而变化。

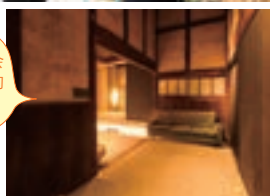
#### MARU+JYU

每栋1晚不含用餐25000日元(最多8人)  
※建筑内带有厨房·浴室·卫生间

## 农家民宿



夜晚屋内会  
亮起浪漫的  
灯光





# 最上等体验

不妨在茶园、寺庙，以及后山的大自然之中，感受一次最上等的非日常体验吧。

## 寺院体验



**瑜伽** 即便没有经验也可以轻松参加的瑜伽。同时还可以听到副主持的法话、品尝绿色沙冰。

在寂静的山间寺院之中，度过一段特别的时光吧

正寿院 副主持



【举办地点】

正寿院

(寺院情报P11)

『瑜伽』(1000日元·附带绿色沙冰)

2017年将于4月~11月间第2个周日11:00~举行(除8月之外)

『原创手镯·念珠制作』(2000日元·附带茶和点心)

儿童(500日元)则提供小珠串

『写经』『画佛』(各1000日元·附带茶和点心)

※每一项都需要预约(瑜伽需提前至少5日)



**写经·画佛** 在用涂香净化身体后，抄写般若心经或临摹佛像。



**原创手镯念珠制作**

从当季的香木或天然石等约30种当中挑选并制作。完成之后，将在正佛前合掌。

## 户外



くつわ池

末山·KUTSUWA池自然公园

缀喜郡宇治田原町乡之口末山3

1/26~11月第2个周日 8:30~17:00

11月第2个周一~1/25 8:30~16:00

11月第2个周四~2/25为每周四、

年末年初休息

门票 成年人400日元·儿童200日元

(若使用小木屋·钓鱼·停车场等情况下需单缴费)



汽车野营场地附带的烧烤棚，附近还有崭新的旅游房车！

被入选「森林浴之森 日本100选」的公园。拥有3处的野营场和小木屋，再加上网球场、钓鱼塘、带屋顶的烧烤棚等多种多样的户外娱乐设施。同时，也修建了自然优美的散步小道和心形展望台。不失为假日休闲好地方。

各种各样的风味!

# 美食店

这里挑选了地理位置舒适放松、本地食材烹制的料理、镇上居民常去的小店，散步途中不妨前来看一看。

## 位置也绝佳的餐厅

リンデンバウム

### LINDENBAUM

曾为日本驻德国领事馆等地服务的主厨，将故乡的古老民居开成了一家隐蔽的洋食店。午餐时间的『每日更换LUNCH』(1600日元)除了附带的汤、面包or米饭、甜点、饮料外，主菜可挑选4~5种。



店长主厨 三浦先生

还有许多使用了宇治田原产茶叶制成的菜品。



猪里脊玉露面包粉烧加入了当地蔬菜。



绫喜郡宇治田原町汤屋谷上西谷1  
11:00~15:00(点单截止14:30)、  
17:00~21:00(点单截止20:30)  
每周二休息  
推荐预约(晚餐每日限定1组客人,需预约)  
※午餐时间店禁烟

## 当地人常去



自家制面包60日元起 蛋糕400日元



『DELICIOUS拉面』(800日元)

### CHERRY チェリー

镇上无论老少都喜欢过来休憩喝茶的契茶店，手作汉堡肉、周日限定的『CHAPPY套餐』、自家制的面包和蛋糕也广受好评。

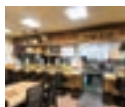
绫喜郡宇治田原町乡之口中林33  
8:30~18:00  
周一休息



### 新立面馆

用野猪肉、猪肉和鸡骨熬成的汤底，配上上好五花肉制成的大块叉烧，十分夺人眼球。『DELICIOUS拉面』在本地人之中也拥有大量粉丝。

绫喜郡宇治田原町立川67-1  
11:00~14:00、17:00~21:00  
(售完为止)  
每周二晚上休息



## 早蕨山庄 赤政

创业百年以上的老店，这里远离了街道的喧嚣，在旅馆一般的坐垫上，您可以度过一段悠闲静谧的时光。推荐菜品有优质猪肉制成的『牡丹锅』（冬季限定），以及附带小钵菜、鳗鱼肝汤、水果的午餐限定『鳗鱼饭』等。

缀喜郡宇治田原町乡之口向井24  
12:00~点单截止14:00、17:00~21:00  
(20:30)  
不定期休息  
需预约 10人以上可接送



全店均为包间，可容纳2~80位客人在店内悠闲度过。

五代目 福永先生



『鳗鱼饭』(不包含税和服务费 3500日元)



天妇罗上  
茶镇特色的  
抹茶盐粒画龙点睛

## MIROKU みろく

这是一家将旧民宅活用改造成的荞麦面店，令人恍若来到乡间故居一般亲切、安心。店内有多种手擀荞麦面菜单，其中，附带五目饭、当季天妇罗与小钵菜的『MIROKU御膳』（1500日元）十分有人气。

缀喜郡宇治田原町乡之口向井81  
11:00~15:00  
周二休息  
晚间需预约  
※禁烟

能悠闲休憩的  
和室



## 的店



『咖喱乌冬面』(620日元)  
『亲子天妇罗盖饭(小)』(350日元)

たなか家

## TANAKA家 宇治田原店

这家乌冬面店的面筋道软糯，非常有人气。除了种类丰富的乌冬面菜单外，宇治田原产大米做成的盖饭、新鲜炸好的天妇罗也十分值得推荐。

缀喜郡宇治田原町岩山休场8  
11:00~15:00 (L.O.14:40)  
周日休息 不定期休息 ※禁烟



## 散步好伙伴! 当地食材的便当



※便当内容根据季节或价格有所变化



由创业百余年的老字号制作而成，加入茶或当地蔬菜的『宇治田原故乡便当』（1080日元起），或是作为伴手礼也很受欢迎的『茶薰鯖寿司』（2700日元）等，也不容错过。

## 鱼定本店

缀喜郡宇治田原町南沟尻16  
9:30~19:00  
周一休息  
需预约(提前3天以上)

# 精选特产大全

## 与茶有关的产品

### 1 茶叶

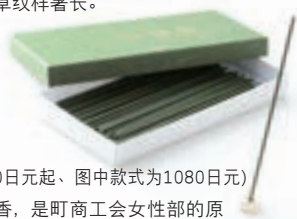


宇治红茶(50g510日元)  
镇上茶农将日本茶用的  
茶叶特制而成的红茶。

宇治田原煎茶 宇治田原玉露  
(100g648日元) (100g1080日元)  
100%使用宇治田原产茶叶。  
数量有限。

### 2 陶器

汤屋谷的陶艺工房制作的器皿以精  
细的花草纹样著长。



### 3 宗圆香

(540日元起、图中款式为1080日元)  
散发着茶香味的线香，是町商工会女性部的原  
创产品。有焙茶、京番茶等3种选择。

## 柿子

将镇上收获的小巧涩柿子  
制成名产「鹤之子柿」。

### 12 古老柿

(200g440日元起)  
因自然的甘甜而  
十分有人气。这一带有  
着古老柿发祥于禅定寺  
(P11)的传说，每年12  
月前后开始上市。



### 15 香菇

原木栽培的香菇  
菌伞肥厚，是小  
镇的特产品。

### 14 新鲜蔬菜

在肥沃土壤中栽培  
的蔬菜也广受好评。



### 13 柿子醋

(150ml650  
日元起)口  
感醇和的无  
添加果实  
醋。



### 16 酸梅·腌菜

酸梅(230日元  
起)使用与空海  
有关的高尾地区  
生产的梅子。



日晒风干  
原木香菇海带  
(460日元)

原木风干香菇  
(500日元起)

宇治田原腌菜  
(300日元)  
宇治田原产  
腌黄瓜。

## 1 3 12 13 14 15 16

## JA农产物直销所宇治茶之乡

JA的直销所之中，汇聚了小镇  
收获的应季农产物、特产。同  
时馆内也设有饮茶空间。

缀喜郡宇治田原町乡之口中林12  
9:30~16:30 年末年初休息  
※刊载商品根据时期，  
可能出现无库存的情况。  
20



## 2 荞麦面处 MINORI

実り

在这里，能够使用  
店主手制器皿来品  
尝手擀荞麦面，您  
可以在店内购买到  
这些器皿。隔壁的  
工房还有开办陶艺  
体验教室(需预约)。



店主 前田女士  
缀喜郡宇治田原町汤屋谷下中畑  
83-6  
11:30~15:00  
仅周五六日营业  
(体验活动时间为周一~周三 10:30  
~13:00)※禁烟



# 大集合 严选

## 茶香甜点

茶叶、甜点、特产品等。  
将宇治田原町的特产  
作为这次旅行的回忆吧。

※截止2017年2月价格(含税)

### 4 抹茶蛋糕卷 (1200日元)

用当地产抹茶制成的戚风松软浓厚，鲜奶油也恰到好处。



### 5 抹茶大福 (170日元)

包裹着抹茶馅与鲜奶油的大福，11月~5月中旬期间限定出售。



### 6 鲜奶油铜锣烧 (1各270日元)

分量十足的鲜奶油铜锣烧，有焙茶与抹茶两种口味(仅冷冻出售)。



### 7 焙茶布丁 (169日元/冬季停售)

由于周六进货，因此有时一到后半周就销售一空，堪称梦幻布丁。



### 8 茶~美~米果 (500日元)

撒上绿茶粉的淡口酱油味米果，陪着茶一起享用刚刚好。



### 9 茶团子 (10串530日元起)

不使用色素。可在店内咖啡厅享用。



### 10 壹之果 (各216日元)

与京都的洋果子店联手打造的合作商品，带有浓厚玉露茶与焙茶风味的巧克力蛋糕。



### 11 CHAPPY抹茶奶油仙贝 (5枚装388日元)

印有小镇吉祥「CHAPPY」图案的抹茶奶油夹心饼干。



## 4 5 BaVato



店主 马场先生

绫喜郡宇治田原町乡之口本町62  
10:00~19:00  
周三休息

明治8年作为押果子店开业，现主要出售手工制作洋果子，是一家扎根本地的果子店。

### 其他店铺情报

6 7 高田通泉园 P9

8 9 茶之乡 木谷山 P11

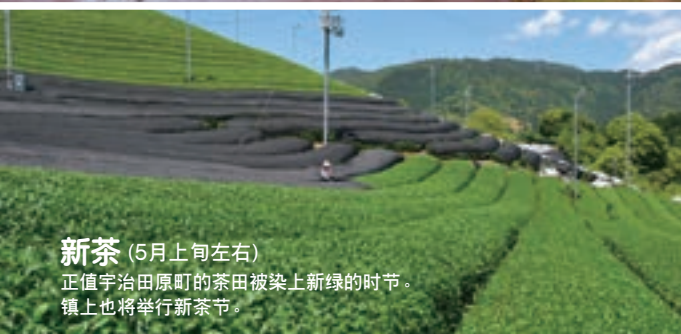
10 11 壹之庄 P13

# 岁时记 & 活动日程



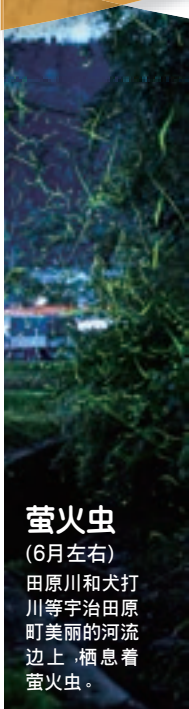
## YASURAGI小道 (4月上旬~中旬左右)

绽放于田原川两岸的约200棵樱花树  
令 YASURAGI小道 堪称全镇的最佳赏樱处。



## 新茶 (5月上旬左右)

正值宇治田原町的茶田被染上新绿的时节。  
镇上也将举行新茶节。



## 萤火虫

(6月左右)

田原川和犬打川等宇治田原町美丽的河流边上，栖息着萤火虫。

### 春季习俗活动

#### 茶宗明神社春季大祭

(4月中旬) 茶宗明神社

#### 手揉茶实演·机械揉茶研修

(4月下旬~5月上旬)

JA制茶技术研修工场(仅限参观)

#### 茶叶采摘体验交流会

(5月上旬的周日)

21茶之故乡与讲堂茶园及其他



#### 永谷宗圆诞生地新茶节

(5月上·中旬的周日)

永谷宗圆诞生地

### 夏季习俗活动

#### 风铃祭

(7月1日~9月18日) 正寿院

#### 夏越大祓式

(7月31日) 大宫神社

#### 推敲伴奏

(8月15日) 天神社

#### 灯笼节和

#### 汤屋谷点灯祭

(8月中·下旬的周日)

汤屋谷地区·长福寺



在这里，为您介绍四季佳景以及深山中传承的传统习俗庆典等等。



### 红叶

(11月中旬～  
12月上旬左右)

被山峦环绕的小镇的  
寺庙和神社之中，有着  
许多隐蔽的赏红叶名  
所(照片：大道神社)。



### 柿屋(古老柿制作)

(11月中旬～12月下旬左右)

「古老柿」(P20)是过年时的缘  
起之物。用原木、稻草搭建的柿  
屋里，挂起一排排风干的柿子，  
待放入箕篓中摇动、仿佛欢快跳  
跃着的柿干，这幅光景便是初冬  
的风物诗。

## 秋季习俗活动

### 大瀑布祭

(9月1日) 汤屋谷 大瀑布

### 田原祭

(10月体育节之前的周四～周日)  
御栗栖神社·大宫神社·  
三宫神社·御旅所



### 宇治田原町故乡节

(10月中旬的周日)  
综合文化中心

## 冬季习俗活动

### 焚火祭神

(12月13日)※6月13日也举行 猿丸神社



### 新春手工揉茶奉纳

(12月31日～1月1日)  
永谷宗圆诞生地·茶宗明神社



### 神绳座

(1月～2月) 荒木·岩山·禅定寺·立川地区

### 节分会

(2月3日)※根据年份不同，有时也会改为4日 禅定寺

## 前往宇治田原町的交通路线



### 铁道·巴士



从宇治·新田边站搭乘开往「工业团地方向」「绿苑坂方向」「维中前方向」的京都京阪巴士  
(大致所需时间…到达「维中前」公交站大约需30分钟)

※由于巴士的数量有限，建议提前确认好时间表。

※前往永谷宗园诞生地最近的公交站是「工业团地口」，然而「工业团地」经由与「绿苑坂」经由的巴士，站的位置有所不同。



### 驾车

从名古屋方向前来的客人

- 名神高速道路「濑田东JIC」▶京滋辅助道▶从「南乡JIC」约20分钟

从大阪方向前来的客人

- 名神高速道路「大山崎JIC」▶京滋辅助道▶从「宇治西JIC」约25分钟
- 名神高速道路「大山崎JIC」▶京滋辅助道▶从「笠取JIC」约20分钟

从大阪(枚方)方向前来的客人

- 第二京阪道路「枚方学研JIC」▶国道307号线▶去往(京田边方向)约35分钟
- 沿国道1号线向北▶从池之宫北十字路口往国道307号线约45分钟

从奈良方向前来的客人

- 沿国道24号线向北▶山城大桥东诘十字路口右转(甲贺方向)·沿国道307线行驶约15分钟或从京奈和自动车道「田边西JIC」至国道307号线约20分钟